

Akce:

II/102 HR. HL. M. PRAHY – – ŠTĚCHOVICE, REKONSTRUKCE


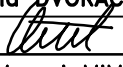
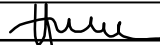
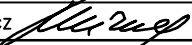
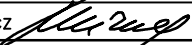
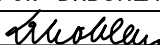
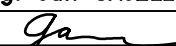
Objednatel:

STŘEDOČESKÝ KRAJ
ZBOROVSKÁ 11
150 21 PRAHA 5

Středočeský kraj

Souřadnicový systém: S-JTSK
Výškový systém: Bpv

DPDPS
ČÁST 1

Číslo zakázky:	16 269 00	HIP:	Ing. David DVOŘÁČEK	 Praha 4, Bezová 1658, 147 14 tel: +420 244062215 fax: +420 244461038
Schválil:	Ing. Václav HVÍZDAL	241096744, ddv@pontex.cz		
244462219, vhw@pontex.cz		Zodp. projektant:	Ing. Marcel MIMRA	
241096752, mmi@pontex.cz		241096752, mmi@pontex.cz		
Tech. kontrola:	Ing. Petr DRBOHLAV	Vypracoval:	Ing. Jan GAJZLER	
241096753, pdr@pontex.cz		241096751, jga@pontex.cz		

Objednatel:	Středočeský kraj	Obec:	Jíloviště, Vrané n. V., Třnová, Měchenice, Davle, Hradištko, Štěchovice, Slapy	Kraj:	Středočeský
Akce:	II/102 HR. HL. M. PRAHY – ŠTĚCHOVICE, REKONSTRUKCE			Datum	Stupeň
Příloha:	DENDROLOGICKÝ PRŮZKUM			9/2017	PDPS
				Souprava	Č. přílohy
					1.6

Dendrologický průzkum

Obsah:

1. IDENTIFIKAČNÍ ÚDAJE	2
2. ÚVOD	2
3. SOUČASNÝ STAV	3
3.1. Údaje o zájmovém území	3
3.2. Umístění stavby, popis lokality	3
4. SITUACE DŘEVIN	9
5. HODNOCENÍ DŘEVIN	9
5.1. SO 101 až 112 komunikace	9
5.2. SO 201, most ev.č. 102-007	17
5.3. SO 202, most ev.č. 102-008	18
5.4. SO 203, most ev.č. 102-010	19
5.5. SO 204, most ev.č. 102-012	20
5.6. SO 205, most ev.č. 102-013	21
5.7. SO 206, most ev.č. 102-014	22
5.8. SO 207, most ev.č. 102-017	23
6. ZÁVĚR	24

1. Identifikační údaje

Stavba:	II/102 Hr. hl. m. Prahy – Štěchovice, rekonstrukce
Katastrální území:	Jíloviště, Vrané nad Vltavou, Trnová u Jíloviště, Měchenice, Davle, Hradištko pod Medníkem, Masečín, Štěchovice u Prahy, Slapy nad Vltavou
Obec:	Jíloviště, Vrané nad Vltavou, Trnová, Měchenice, Davle, Hradištko, Štěchovice, Slapy
Kraj:	Středočeský
Objednatel:	Středočeský kraj, Zborovská 11, 150 21 Praha 5
Investor:	Středočeský kraj, Zborovská 11, 150 21 Praha 5
Zhotovitel dokumentace:	PONTEX spol. s r.o., HIP: Ing. David Dvořáček zodpovědný projektant: Ing. Marcel Mimra
Podzhotovitelé:	GT ATELIER GEODEZIE, s. r. o., Za Mlýnem 1565/31, 147 11 Praha 4–Braník, Ing. Jan Opelík, Ing. Daniel Janoušek Zeman Ingeo, Mládeže 410/4, 16900 Praha 6, Ing. Mgr. David Zeman, RNDr. Jaroslav Zeman Atelier PROMIKA s.r.o., Muchova 9, 160 00 Praha 6, Ing. Petr Macek, Ing. Tomáš Roztočil
Charakteristika stavby:	Jedná se o rekonstrukci stávající komunikace II/102 v délce 6.394+5.342= 11.736 km, včetně rekonstrukce sedmi mostů.

2. Úvod

Jako podklady sloužily poznatky a poznámky během průzkumných prací a metodika „Ohodnocení dřevin rostoucích mimo les a výpočet náhradní výsadby“ od Agentury ochrany přírody a krajiny (dříve Český ústav ochrany přírody).

Ohodnocování dřevin a jejich náhrada vychází ze zákona č. 17/1992 Sb. o životním prostředí a zákona č. 114/1992 Sb. o ochraně přírody a krajiny a je jedinou možnou cestou, jak zjistit společenskou hodnotu dřevin a reálný výpočet náhradní výsadby.

Tabulky ohodnocování dřevin rostoucích mimo les a výpočet náhrad slouží jako podklad k určování odvodu za likvidovanou zeleň.

Vlastní ohodnocení dřevin určených k likvidaci je zpracováno v rozšířené tabulce dendrologického průzkumu.

V tabulkové části je uveden seznam dřevin s uvedením druhu, množství, výšky, průměru kmene, průměru koruny, výšky kmene, obsahu koruny, sadovnické hodnoty, základní cena stanovena dle tabulek AOPK. V poznámce jsou uvedeny další významné charakteristiky.

Sadovnické hodnoty jsou stanoveny relativně podle pětibodové stupnice. Charakteristika jednotlivých stupňů:

1. Stromy velmi silně poškozené, vzhledově narušené, nemocné, odumírající, bez předpokladů další existence (0,0)
2. Stromy narušené, nedostatečně vyvinuté, deformované, zhoršený zdravotní stav, stromy přestárlé, bez předpokladu další existence (0,5)
3. Stromy zdravé, dobře vyvinuté, přípustné drobné poškození. Stromy mladé, ještě zcela nevyvinuté nebo přestárlé, nenahraditelné v kompozici nebo stromy výplňové, které plní kompoziční záměr (1,0)
4. Stromy zdravé, dobře vyvinuté, odpovídající tvarem a habitem druhu, výjimečně se připouští nepatrné narušení tvaru (neúplná koruna); zachovat, výjimečně podle požadavků kompozice možno odstranit (1,5)
5. Stromy dokonale zdravé, plně vyvinuté, v období plného růstu, s charakteristickým habitem, kvalitně zavětvené; umístění v kompozici podstatné a nezastupitelné, za každou cenu zachovat. (2,0)

Obsah koruny je určen odhadem zpracovatele dokumentace během průzkumných prací. Projektant soustředil průzkum na stromy a keře rostoucí v místech plánovaného trvalého záboru stavby - tyto dřeviny budou káceny. V dokumentaci jsou ohodnoceny tyto dřeviny, určené ke kácení.

Cílem dokumentace je určit, které stromové a keřové porosty bude nutno v rámci stavby vykácet a určení vlastníků jednotlivých parcel dle map KN a PK pro investora, aby mohl následně s vlastníky pozemku požádat na příslušném MÚ o povolení ke kácení. Dalším úkolem dokumentace je určit základní a posléze výslednou cenu likvidovaných dřevin.

3. Současný stav

3.1. Údaje o zájmovém území

Zájmová oblast patří do fytogeografické oblasti Českomoravského mezofytika, do okrsku Střední Povltaví. Dle reliéfu se jedná o typ krajiny zaříznutých údolí. Rozpětí vegetačních stupňů je zájmové území ve vrchovině Hercynia (suprakolinní). Podle geobotanické mapy přirozenou vegetací daného území je Černýšovská dubohabřina.

Území má převážně kontinentální charakter, patří do klimatických regionů 3M2 – mírně teplá, mírně suchá, s průměrnou roční teplotou 7-8°C a průměrným úhrnem srážek 600–700 mm. Typ reliéfu je krajina vrchovin Hercynia. Nadmořská výška se pohybuje v rozsahu cca 190–210 m n. m. Oblast je převážně antropogenní, zemědělsky nevyužívaná, s výskytem lesních celků.

3.2. Umístění stavby, popis lokality

Jedná se o rekonstrukci stávající komunikace II/102 v délce 6.394+5.342= 11.736 km, včetně rekonstrukce sedmi mostů. Nachází se v extravilánu i intravilánu od hranice hl. města Prahy až za městys Štěchovice za křížení s řekou Kocábou. Rozsah prací vychází ze stávajícího stavu.

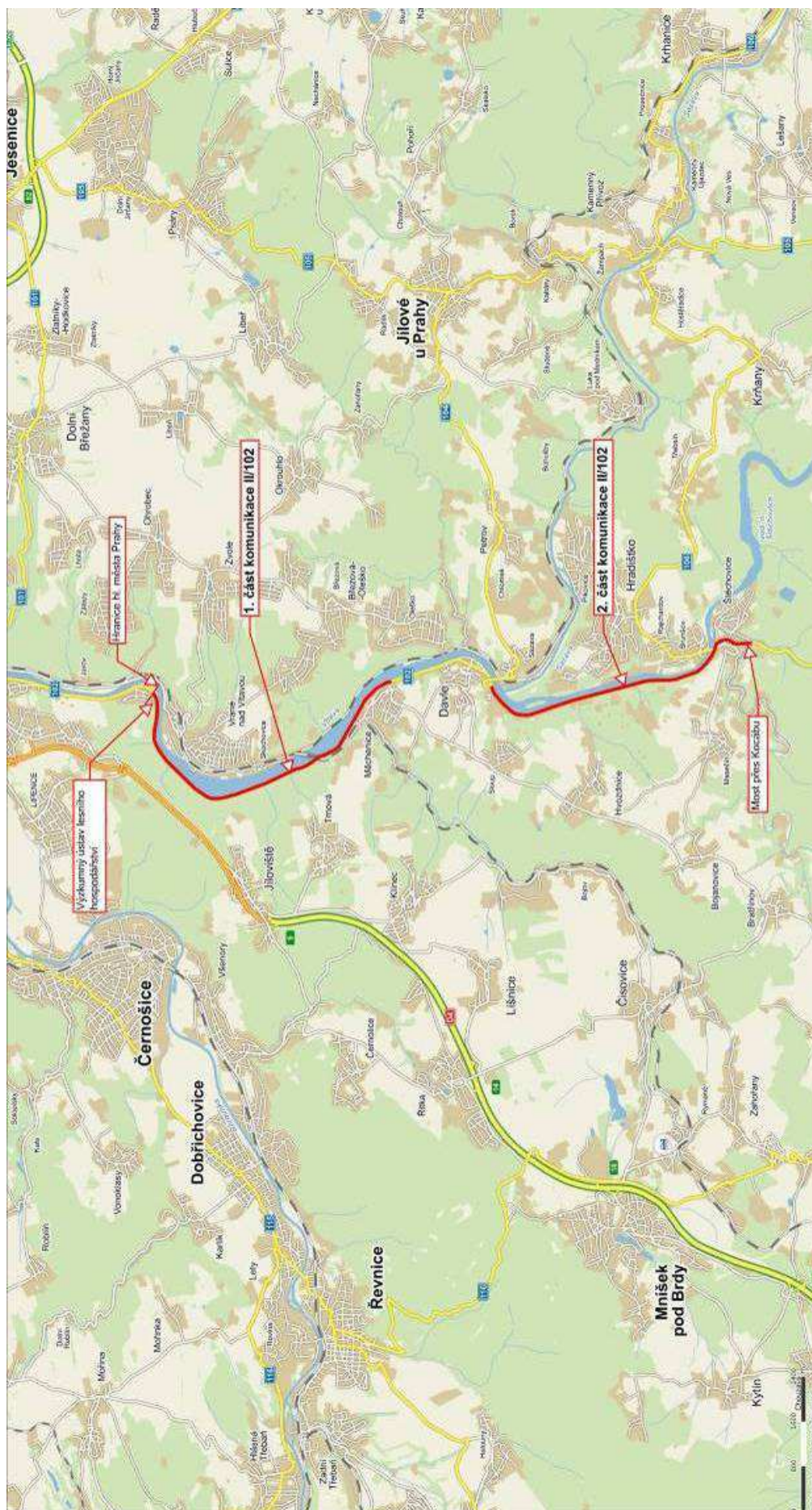
Vlastní ohodnocení mimolesní zeleně navazuje na provedený dendrologický průzkum a je zpracován v tabulce, ve které jsou uvedeny zkoumané dřeviny, ukazatele vyjadřující sadovnickou hodnotu těchto dřevin a cenové ohodnocení dřevin dle metodiky Agentury ochrany přírody a krajiny ČR uvedením základní ceny dotčených dřevin a souvislých porostů.

Jednotlivé dřeviny a souvislé porosty jsou identifikovatelné dle zpracované situace, která je součástí dokumentace „Dendrologický průzkum“. V této situaci jsou jednotlivé zkoumané dřeviny a porostní skupiny vyznačené a očíslované.

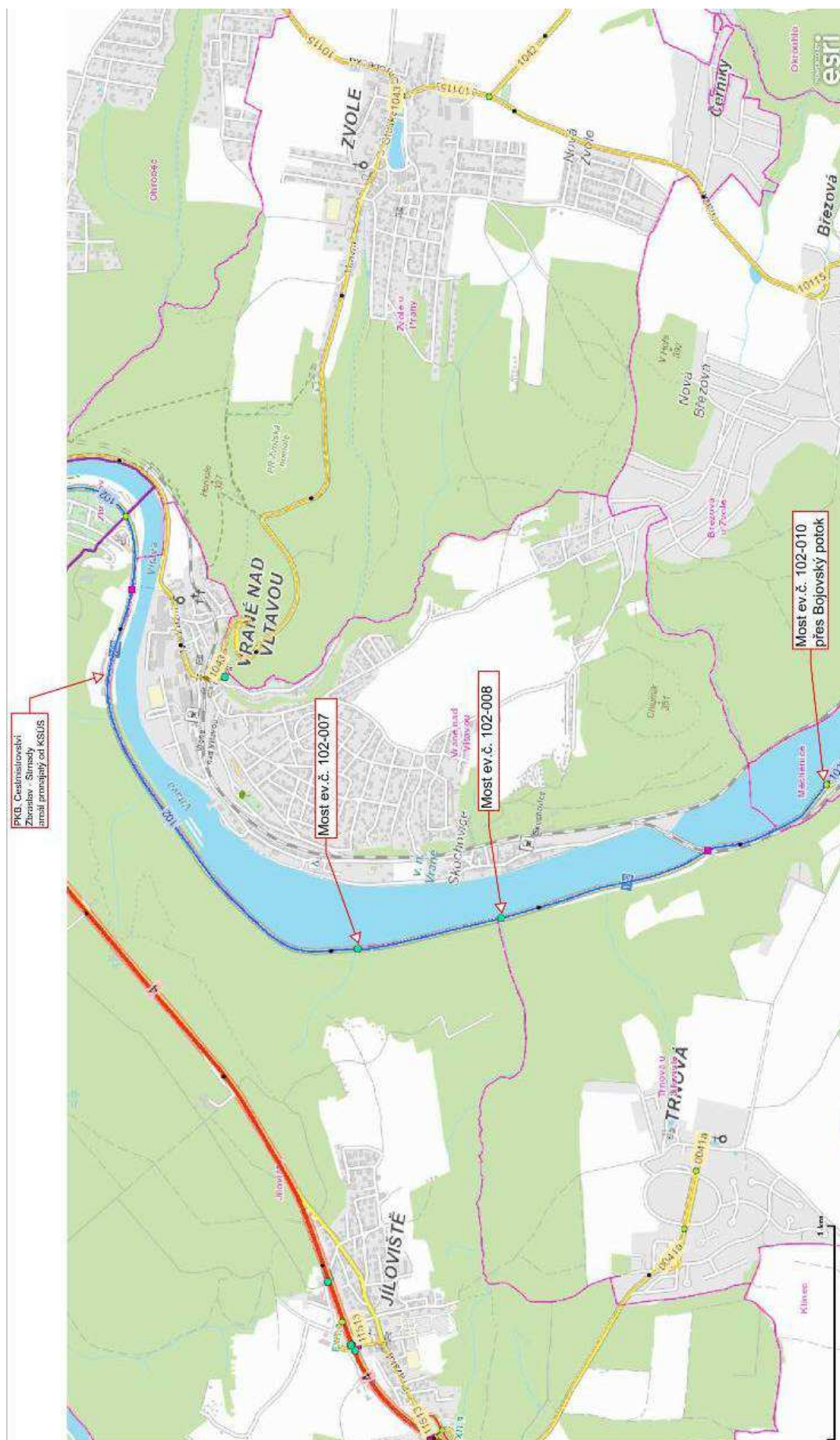
Byl proveden průzkum celé trasy a byly přijaty následující předpoklady a závěry:

- SO 101 až 112 v komunikaci se provádí úprava svahu nedojde k zásahu do zeleně
- SO 181 přechodné dopravní značení nedojde k zásahu do zeleně
- SO 201 až 207 mosty dojde k zásahu do zeleně
- SO 251 až 254 opěrné zdi nedojde k zásahu do zeleně
- SO 331 až 334 kanalizace nedojde k zásahu do zeleně
- SO 341 až 343 vodovody nedojde k zásahu do zeleně
- SO 412 až 457 přeložky vedení nedojde k zásahu do zeleně
- SO 901 provizorní most nedojde k zásahu do zeleně

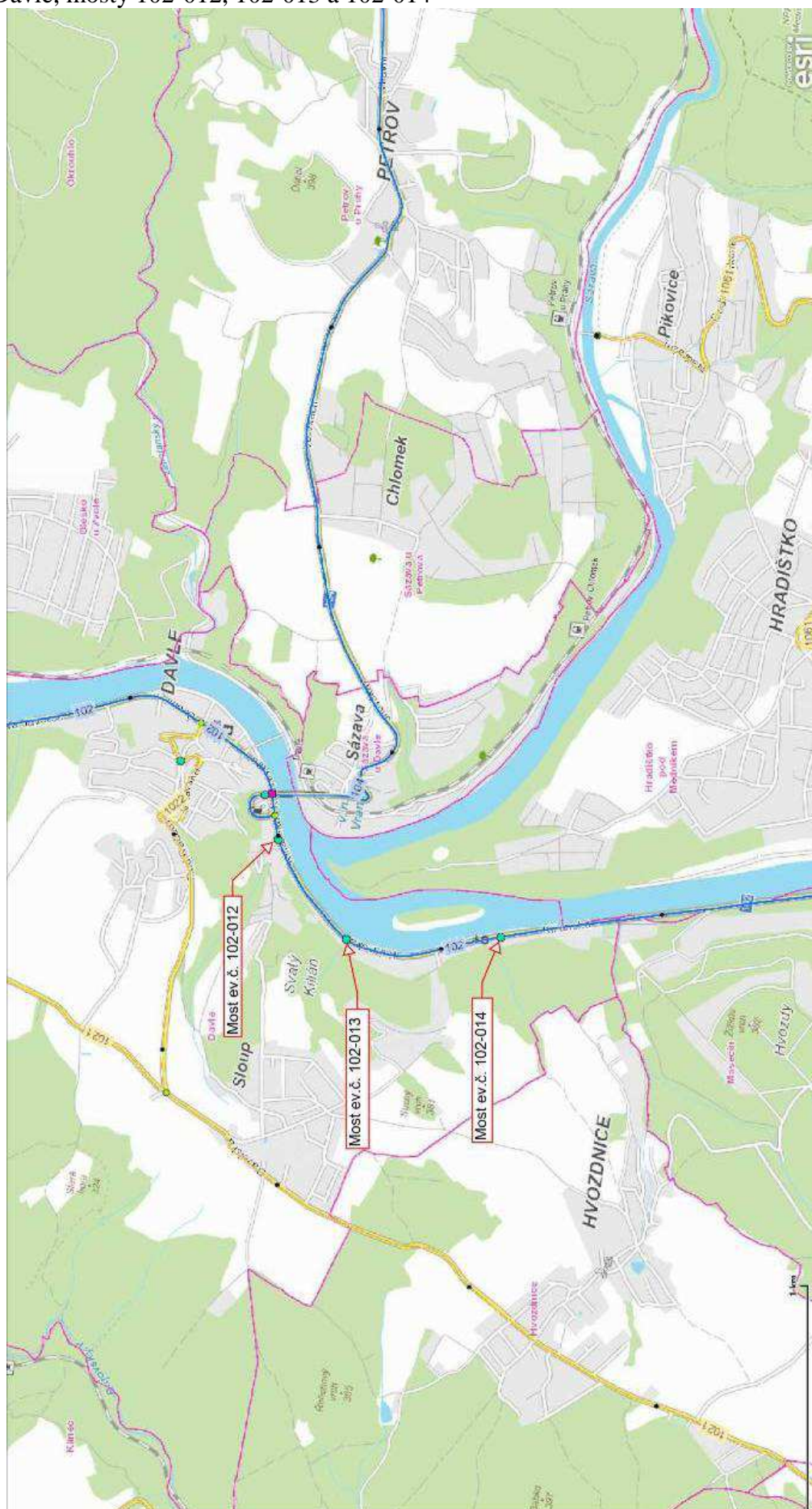
Celková situace stavby:



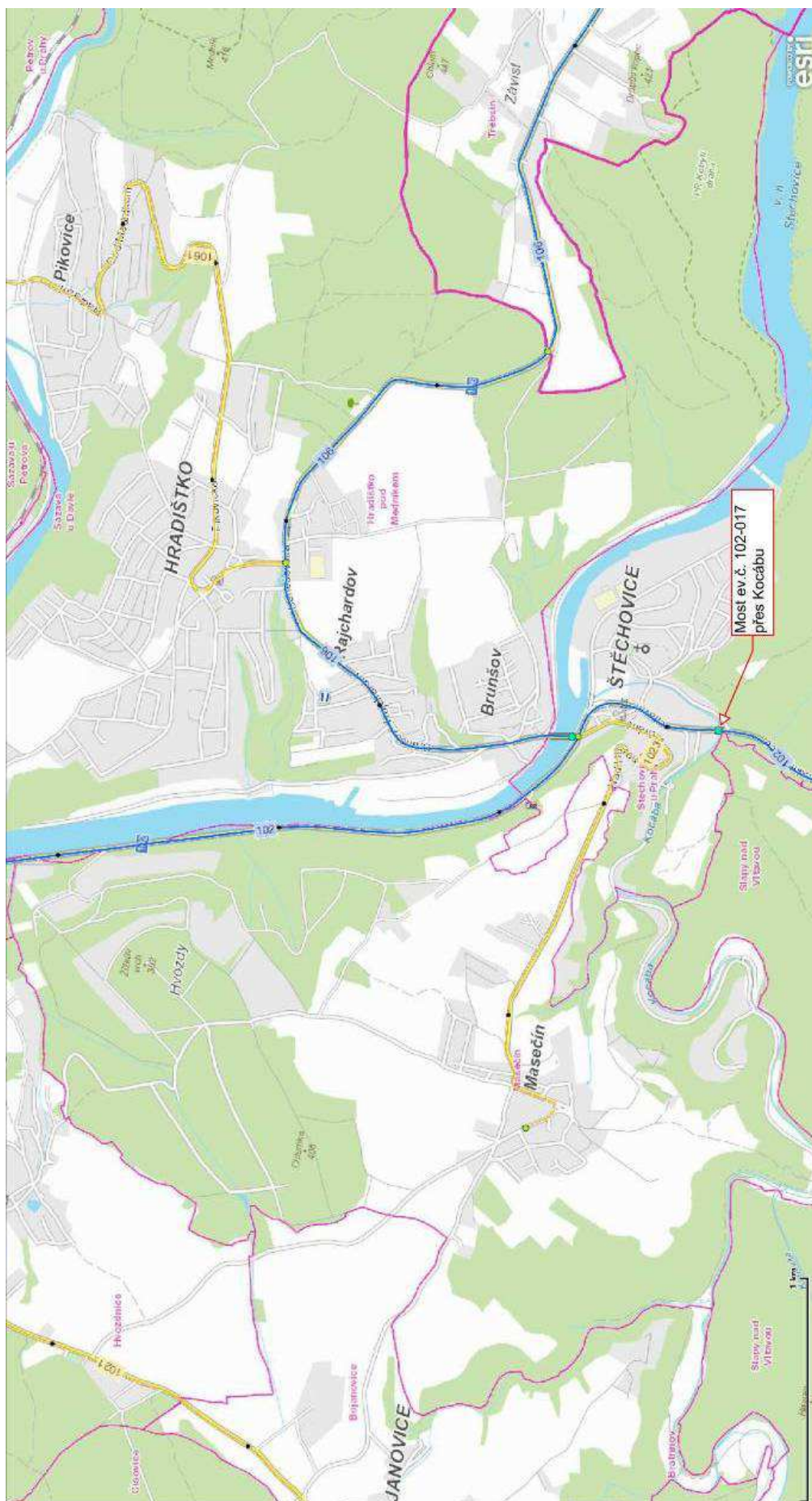
Vrané, mosty 102-007, 102-008 a 102-010



Davle, mosty 102-012, 102-013 a 102-014



Štěchovice, most 102-017



4. Situace dřevin

V době zpracování průzkumu nebylo ještě hotovo zaměření – bude doplněno následně.
Je přílohou této TZ.

5. Hodnocení dřevin

Je přílohou této TZ.

5.1. SO 101 až 112 komunikace

Technické řešení stavby minimalizuje zásahy do zemního tělesa a minimalizuje hloubku výkopů. Stávající zeleň v okolí komunikace se nachází pod úrovní nových konstrukcí a úprav.

Začátek úpravy vlevo, foto proti staničení.



Nedochází k zásahu do zeleně.

Začátek úpravy vpravo – foto proti staničení.



Nedochází k zásahu do zeleně.

Cca 1.5 km pravá strana komunikace



Nedochází k zásahu do zeleně.

Cca 2.6 km levá strana komunikace – opevnění svahu.



Nedojde k zásahu do zeleně.

Cca 2.6 km pravá strana – vegetace na svahu. Levá strana – stromy jsou pod svahem.



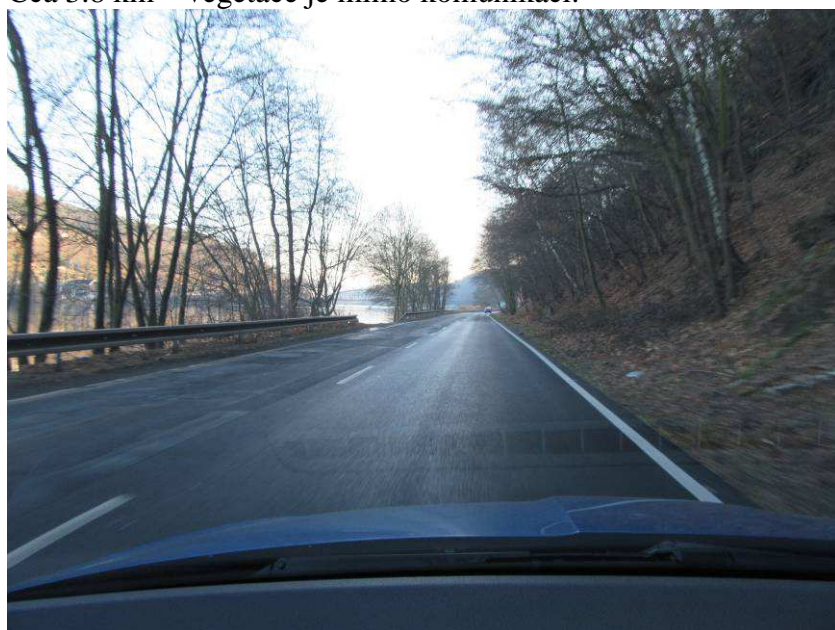
Nedojde k zásahu do zeleně.

Cca 3.1 km – vegetace je mimo komunikaci.



Nedojde k zásahu do zeleně.

Cca 3.8 km – vegetace je mimo komunikaci.



Nedojde k zásahu do zeleně.

Cca 4.3 km – vegetace je mimo komunikaci.



Nedojde k zásahu do zeleně.

Cca 5.8 km – vegetace je mimo komunikaci.



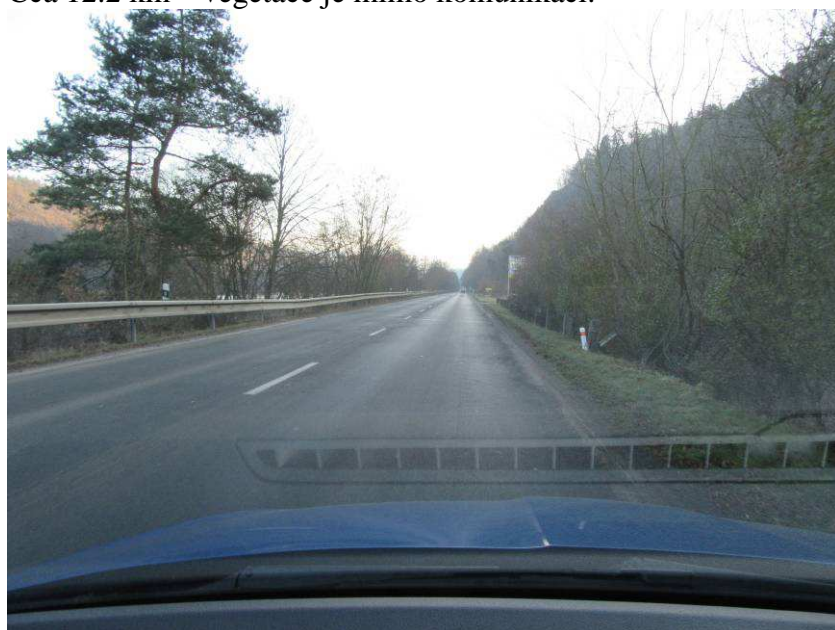
Nedojde k zásahu do zeleně.

Cca 10.8 km – vegetace je mimo komunikaci.



Nedojde k zásahu do zeleně.

Cca 12.2 km – vegetace je mimo komunikaci.



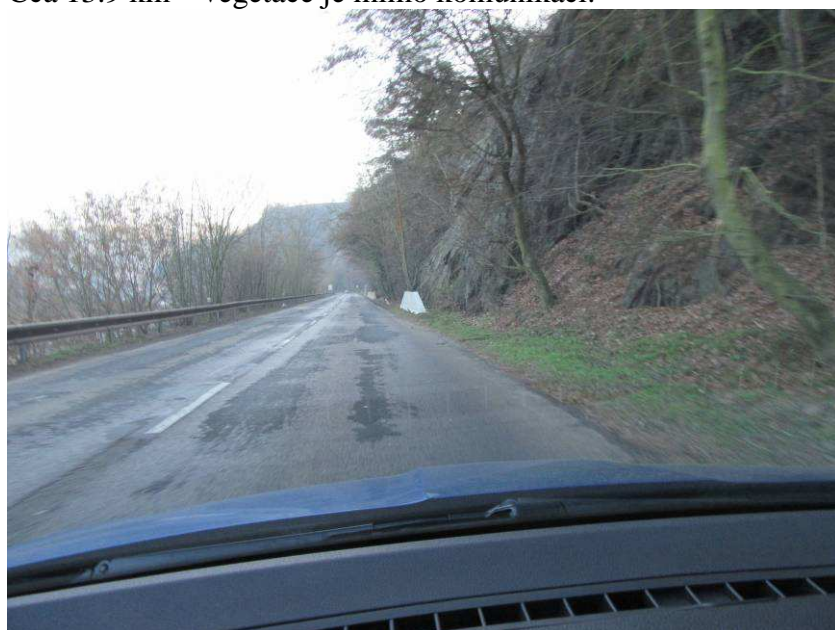
Nedojde k zásahu do zeleně.

Cca 12.9 km – vegetace je mimo komunikaci.



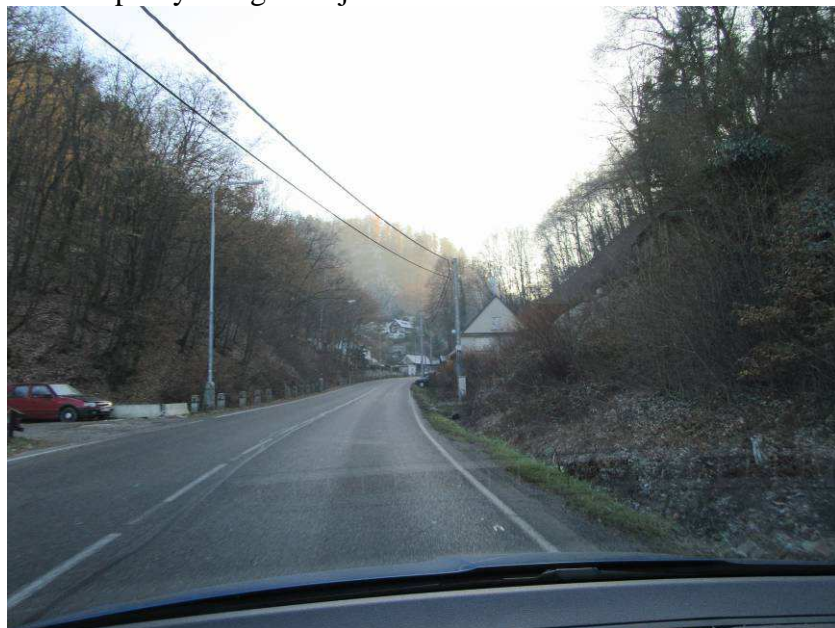
Nedojde k zásahu do zeleně.

Cca 13.9 km – vegetace je mimo komunikaci.



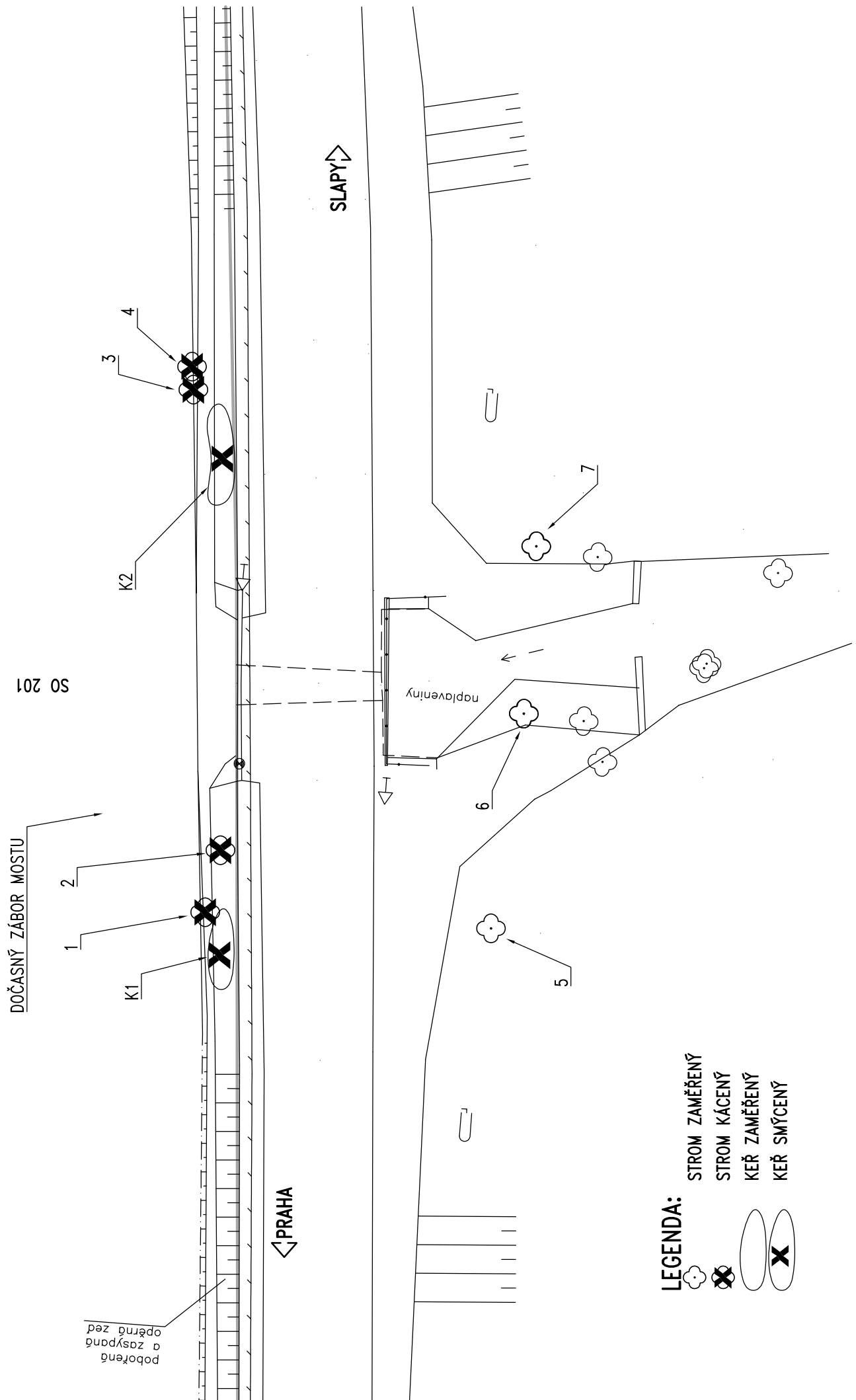
Nedojde k zásahu do zeleně.

Konec úpravy – vegetace je mimo komunikaci.



Nedojde k zásahu do zeleně.

5.2. SO 201, most ev.č. 102–007



TABULKA DŘEVIN SO 201

Údaje o dřevině																			Navržený zásah				Údaje o pozemku			
Označení	Název dřeviny		Množství		Průměr kmene ve výšce 1,30 m	Výška dřeviny	Výška kmene	Výka koruny	Průměr koruny	Obj. kor. odebrané	Zdravotní stav	Fyziologická vitalita	Poloha (sadovnická hodnota)	Cena dřeviny dle metodiky AOPK	KN	LV	Vlastník	Kultura								
			[ks]	[m2]										[m]					[m]	[m]	[%]	[]	[]	[Kč]		
Stromy	S1	Javor babyka	Acer campestre	1	15	8	1	7	6.0	100	2	1	0.25	16 611	420/1	257	Česká republika / Povodí Vltavy, státní podnik, Holečkova 3178/8, Smíchov, 15000 Praha 5	vodní plocha								
	S2	Dub letní	Quercus robur	3	20	8	2	6	6.0	100	2	1	0.25	75 705	738	257	Česká republika / Povodí Vltavy, státní podnik, Holečkova 3178/8, Smíchov, 15000 Praha 5	ostatní plocha								
	S3	Javor babyka	Acer campestre	1	10	5	1	4	3.0	100	1	1	0.25	7 382	420/1	257	Česká republika / Povodí Vltavy, státní podnik, Holečkova 3178/8, Smíchov, 15000 Praha 5	vodní plocha								
	S4	Javor babyka	Acer campestre	1	10	8	1	7	4.0	100	1	1	0.25	7 382	420/1	257	Česká republika / Povodí Vltavy, státní podnik, Holečkova 3178/8, Smíchov, 15000	vodní plocha								
	S5	Dub letní	Quercus robur	1	40	10	3	7	6.0	0	0	0	0.15		362/1	617	Barton-Dobenin Elizabeth, 1204 S.Border 605, Weslaco, 785 96 Texas, Spojené státy 1/3 +	lesní pozemek								
	S6	Javor babyka	Acer campestre	1	80	15	4	11	6.0	0	0	0	0.15		362/1	617	Barton-Dobenin Elizabeth, 1204 S.Border 605, Weslaco, 785 96 Texas, Spojené státy 1/3 +	lesní pozemek								
	S7	Dub letní	Quercus robur	1	60	12	3	9	6.0	0	0	0	0.15		362/1	617	Barton-Dobenin Elizabeth, 1204 S.Border 605, Weslaco, 785 96 Texas, Spojené státy 1/3 + Curryvová Eva, Vodičkova 699/30, Nové Město, 11000 Praha 1 2/3	lesní pozemek								
Keře	K1	Pláč zob obecný	Ligustrum vulgare			2		2					0.25	4 036	738	257	Česká republika / Povodí Vltavy, státní podnik, Holečkova 3178/8, Smíchov, 15000	ostatní plocha								
	K2	Hloh obecný	Crataegus laevigata			2		2					0.25	3 363	738	257	Česká republika / Povodí Vltavy, státní podnik, Holečkova 3178/8, Smíchov, 15000	ostatní plocha								
														114 479												

LEGENDA:

Objem koruny odebrané nevhodným řezem - určuje se odhadem

- Zdravotní stav**

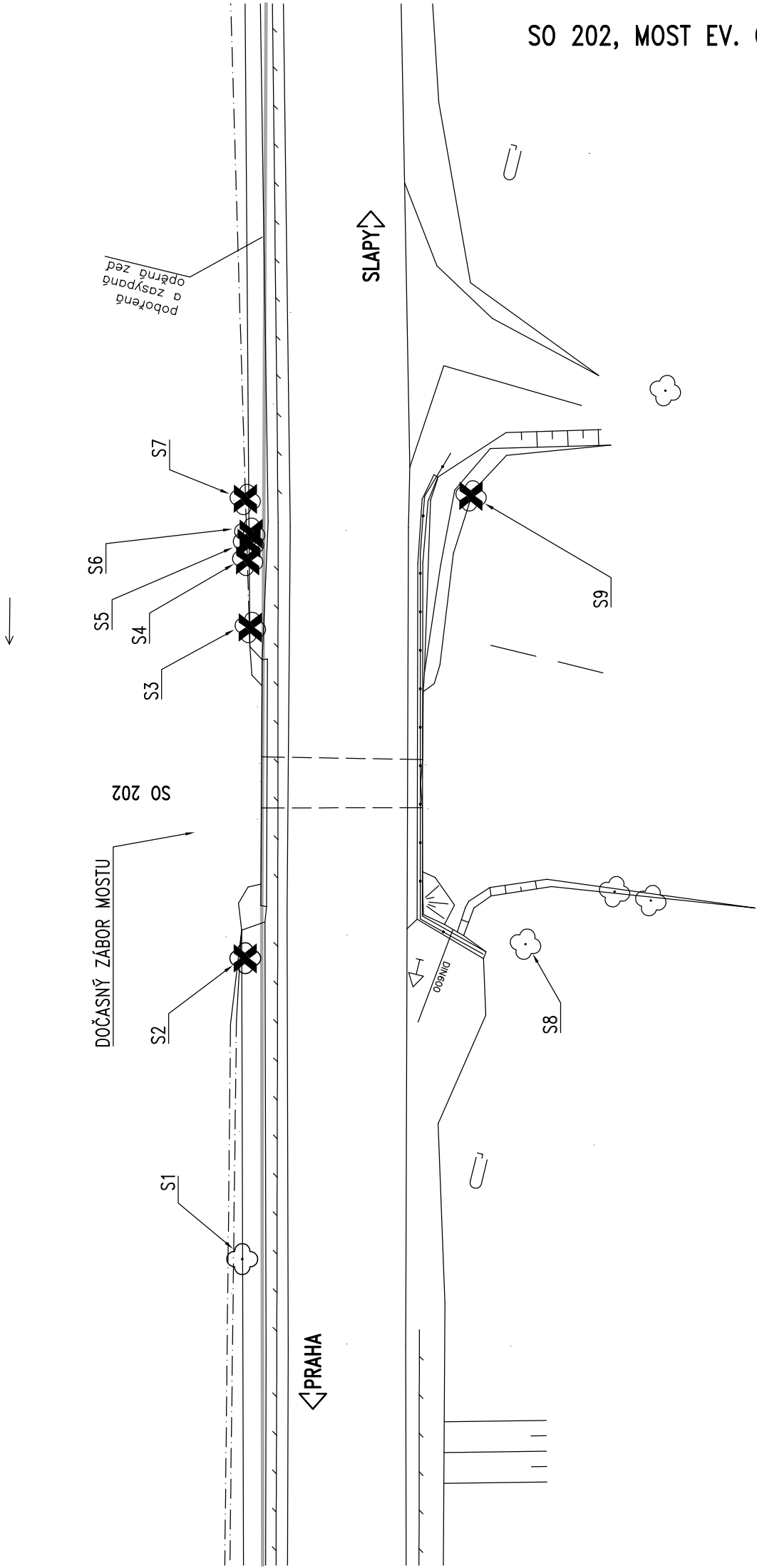
 - 0 - výborný
 - 1 - dobrý
 - 2 - zhořelý
 - 3 - výrazně zhořelý
 - 4 - silně narušený
 - 5 - havarijní
- Fyziologická vitalita**

 - 0 - výborná
 - 1 - mírně narušená
 - 2 - zřetelně narušená
 - 3 - výrazně snižená
 - 4 - zbytková vitalita
 - 5 - odumřelý strom

- Poloha (sadovnická hodnota)**

 - 2.00 - historicky významné zahrady
 - 1.50 - veřejně přístupné parky, stromořadí
 - 1.00 - menší veřejné přístupné parky
 - 0.75 - zeleň v obytné zástavbě
 - 0.60 - zeleň ve sport. areálech apod.
 - 0.45 - zeleň v areálech hospodářského charakteru
 - 0.25 - stromořadí, doprovodná zeleň
 - 0.15 - volně v krajině

5.3. SO 202, most ev.č. 102-008



- LEGENDA:
- STROM ZAMĚŘENÝ
 - STROM KÁCENÝ
 - KEŘ ZAMĚŘENÝ
 - KEŘ SMÝCENÝ

TABULKA DŘEVIN SO 202

Údaje o dřevině																			Navržený zásah				Údaje o pozemku			
Označení	Název dřeviny		Množství		Průměr kmene ve výšce 1,30 m	Výška dřeviny	Výška kmene	Výka koruny	Průměr koruny	Obj. kor. odebrané	Zdravotní stav	Fyziologická vitalita	Poloha (sádkovníká hodnota)	Cena dřeviny dle metodiky AOPK	KN	LV	Vlastník	Kultura								
														[ks]					[m2]	[m]	[m]	[m]	[%]	[]	[]	[Kč]
	Český	Vědecký																								
Stromy	S1	Javor babyka	Acer campestre	1	30	8	1	7	6.0	100	0	0	0.25		738	257	Ceská republika / Povodí Vltavy, státní podnik, Holečkova 3178/8, Smichov, 15000 Praha 5	ostatní plocha								
	S2	Javor babyka	Acer campestre	1	20	6	2	4	3.0	100	1	1	0.25	6 641	420/1	257	Ceská republika / Povodí Vltavy, státní podnik, Holečkova 3178/8, Smichov, 15000 Praha 5	vodní plocha								
	S3	Olše lepkavá	Alnus glutinosa	1	20	10	2	8	6.0	100	2	1	0.25	14 040	420/1	257	Ceská republika / Povodí Vltavy, státní podnik, Holečkova 3178/8, Smichov, 15000 Praha 5	vodní plocha								
	S4	Olše lepkavá	Alnus glutinosa	1	10	8	1	7	3.0	100	2	1	0.25	33 335	420/1	257	Ceská republika / Povodí Vltavy, státní podnik, Holečkova 3178/8, Smichov, 15000 Praha 5	vodní plocha								
	S5	Olše lepkavá	Alnus glutinosa	1	10	6	1	5	2.0	100	2	1	0.25	1 755	420/1	257	Ceská republika / Povodí Vltavy, státní podnik, Holečkova 3178/8, Smichov, 15000 Praha 5	vodní plocha								
	S6	Olše lepkavá	Alnus glutinosa	1	10	8	1	7	2.0	100	1	1	0.25	2 772	420/1	257	Ceská republika / Povodí Vltavy, státní podnik, Holečkova 3178/8, Smichov, 15000 Praha 5	vodní plocha								
	S7	Javor babyka	Acer campestre	1	25	12	2	10	6.0	100	1	1	0.25	32 234	420/1	257	Ceská republika / Povodí Vltavy, státní podnik, Holečkova 3178/8, Smichov, 15000 Praha 5	vodní plocha								
	S8	Olše lepkavá	Alnus glutinosa	1	10	10	2	8	6.0		0	0	0.25		362/6	617	Barton-Dobenin Elizabeth, 1204 S.Border 605, Weslaco, 785 96 Texas, Spojené státy 1/3 +	lesní pozemek								
	S9	Vrba dlouholistá	Salix matsudana 'Tortuosa'	1	40	12	3	9	8.0	100	1	0	0.25	71 608	160/1	177	Sředečeský kraj, Zborovská 81/11, Smíchov, 15000 Praha 5 / Krajská správa a údržba	ostatní plocha								
														162 385												

LEGENDA:

Objem koruny odebrané nevhodným řezem - určuje se odhadem

Zdravotní stav

- 0 - výborný
- 1 - dobrý
- 2 - zhoršený
- 3 - výrazně zhoršený
- 4 - silně narušený
- 5 - havarijní

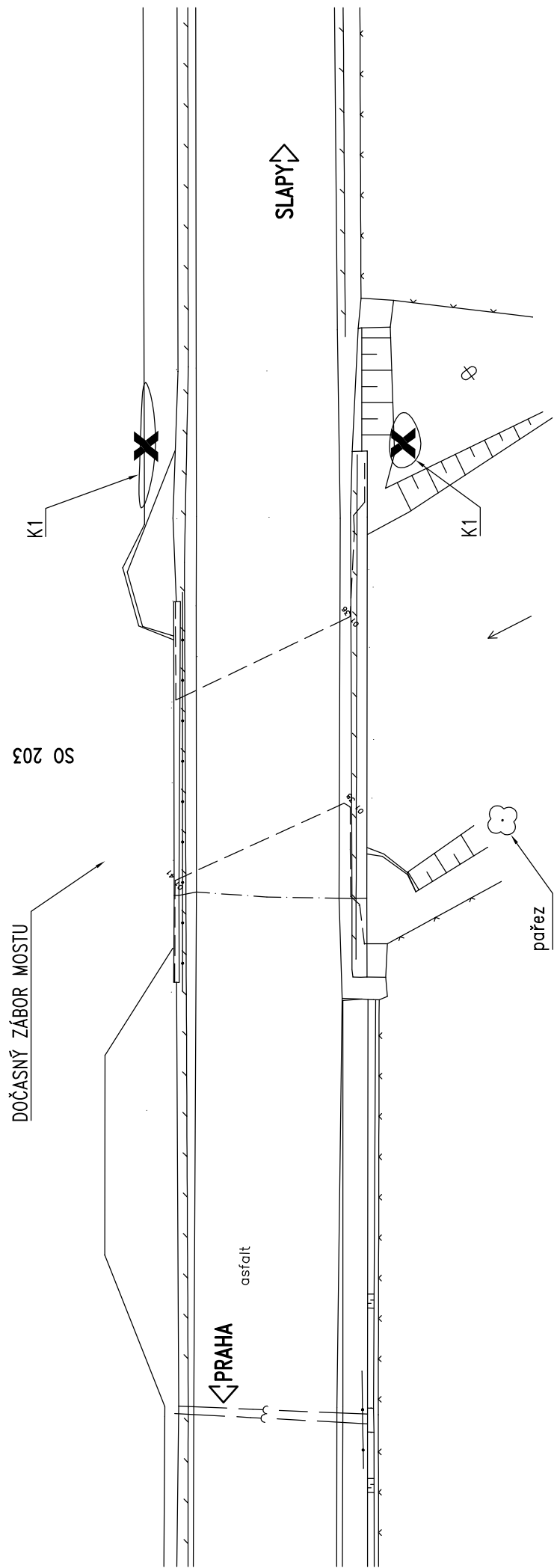
Fyziologická vitalita

- 0 - výborná
- 1 - mírně narušená
- 2 - zřetelně narušená
- 3 - výrazně snižená
- 4 - zbytková vitalita
- 5 - odumřelý strom

Poloha (sádkovníká hodnota)

- 2.00 - historicky významné zahrady
- 1.50 - veřejné přístupné parky, stromořadí
- 1.00 - menší veřejné přístupné parky
- 0.75 - zeleň v obytné zástavbě
- 0.60 - zeleň ve sport. areálech apod.
- 0.45 - zeleň v areálech hospodářského charakteru
- 0.25 - stromořadí, doprovodná zeleň
- 0.15 - volně v krajině

5.4. SO 203, most ev.č. 102-010



- LEGENDA:
- STROM ZAMĚŘENÝ
 - STROM KÁCENÝ
 - KEŘ ZAMĚŘENÝ
 - KEŘ SMÝCENÝ

TABULKA DŘEVIN SO 203

Údaje o dřevině										Navržený zásah					Údaje o pozemku			
Označení	Název dřeviny		Český	Vědecký	Množství		Průměr kmene ve výšce 1.30 m	Výška dřeviny	Výška kmene	Výka koruny	Průměr koruny	Obj. kor. odebraně navh. řezem	Zdravotní stav	Fyziologická vitalita	Poloha (sadovnická hodnota)	Cena dřeviny dle metodiky AOPK	[Kč]	
					[ks]	[m2]												
	Kere	K1			Svída bílá	Cornus alba												
K2		Vrba jíva		6			2		2					0.25	2 018	3 700		

LEGENDA:

Objem koruny odebrané nevhodným řezem - určuje se odhadem

Zdravotní stav

- 0 - výborný
- 1 - dobrý
- 2 - zhořšený
- 3 - výrazně zhořšený
- 4 - silně narušený
- 5 - havarijní

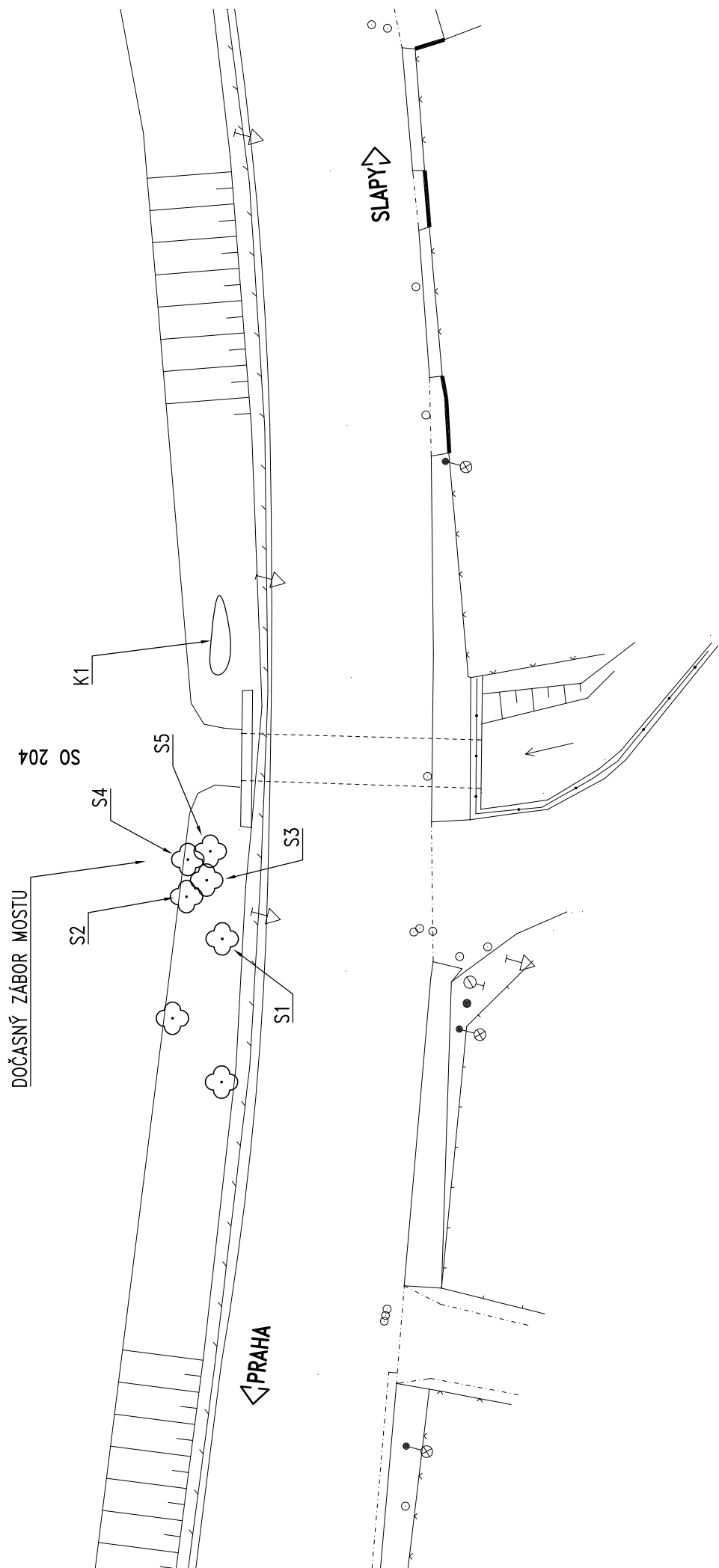
Fyziologická vitalita

- 0 - výborná
- 1 - mírně narušená
- 2 - zřetelně narušená
- 3 - výrazně snižená
- 4 - zbytková vitalita
- 5 - odumřelý strom

Poloha (sadovnická hodnota)

- 2.00 - historicky významné zahrady
- 1.50 - veřejně přístupné parky, stromořadí
- 1.00 - menší veřejně přístupné parky
- 0.75 - zeleň v obytné zástavbě
- 0.60 - zeleň ve sport. areálech apod.
- 0.45 - zeleň v areálech hospodářského charakteru
- 0.25 - stromořadí, doprovodná zeleň
- 0.15 - volně v krajině

5.5. SO 204, most ev.č. 102-012



- LEGENDA:
- STROM ZAMĚŘENÝ
 - STROM KÁCENÝ
 - KEŘ ZAMĚŘENÝ
 - KEŘ SMÝCENÝ

TABULKA DŘEVIN SO 204

Označení		Název dřeviny		Údaje o dřevině										Navržený zásah	KN		LV	Vlastník	Kultura	
				Množství	Průměr kmene ve výšce 1,30 m	Výška dřeviny	Výška kmene	Výka koruny	Průměr koruny	Obj. kor. odebrané	Zdravotní stav	Fyziologická vitalita	Poloha (sadovnická hodnota)							Cena dřeviny dle metodiky AOPK
Český	Vědecký	[ks]	[m2]											[cm]	[m]	[m]	[m]	[m]	[%]	
Stromy	S1	Jilm habrolistý	Acer campestre	1		20	10	3	7	3.0	100	1	0	0.25	18 454	zachovat	835/3	776	Středočeský kraj, Zborovská 81/11, Smíchov, 15000 Praha 5 / Krajská správa a údržba silnic Středočeského kraje, příspěvková organizace, Zborovská 81/11, Smíchov, 15000 Praha 5	ostatní plocha
	S2	Jilm habrolistý	Acer campestre	1		15	10	3	7	3.0	100	1	0	0.25	21 469	vykácet	654/12	169	Česká republika / Povodí Vltavy, státní podnik, Holečkova 3178/8, Smíchov, 15000 Praha 5	vodní plocha
	S3	Jilm habrolistý	Acer campestre	1		15	10	3	7	3.0	100	1	0	0.25	21 469	vykácet	835/3	776	Středočeský kraj, Zborovská 81/11, Smíchov, 15000 Praha 5 / Krajská správa a údržba silnic Středočeského kraje, příspěvková organizace, Zborovská 81/11, Smíchov, 15000 Praha 5	ostatní plocha
	S4	Jilm habrolistý	Acer campestre	1		20	10	3	7	3.0	100	1	0	0.25	18 454	vykácet	654/12	169	Česká republika / Povodí Vltavy, státní podnik, Holečkova 3178/8, Smíchov, 15000 Praha 5	vodní plocha
	S5	Jilm habrolistý	Acer campestre	1		20	10	3	7	3.0	100	1	0	0.25	18 454	vykácet	835/3	776	Středočeský kraj, Zborovská 81/11, Smíchov, 15000 Praha 5 / Krajská správa a údržba silnic Středočeského kraje, příspěvková organizace, Zborovská 81/11, Smíchov, 15000 Praha 5	ostatní plocha
Kře	K1	Svída bílá	Cornus alba		5										1 682	Smýcení	835/3	776	Středočeský kraj, Zborovská 81/11, Smíchov, 15000 Praha 5 / Krajská správa a údržba silnic Středočeského kraje, příspěvková organizace, Zborovská 81/11, Smíchov, 15000 Praha 5	ostatní plocha
															99 982					

LEGENDA:

Objem koruny odebrané nevhodným řezem - určuje se odhadem

Zdravotní stav

- 0 - výborný
- 1 - dobrý
- 2 - zhoršený
- 3 - výrazně zhořšený
- 4 - silně narušený
- 5 - havarijní

Fyziologická vitalita

- 0 - výborná
- 1 - mírně narušená
- 2 - zřetelně narušená
- 3 - výrazně snižena
- 4 - zbytková vitalita
- 5 - odumřelý strom

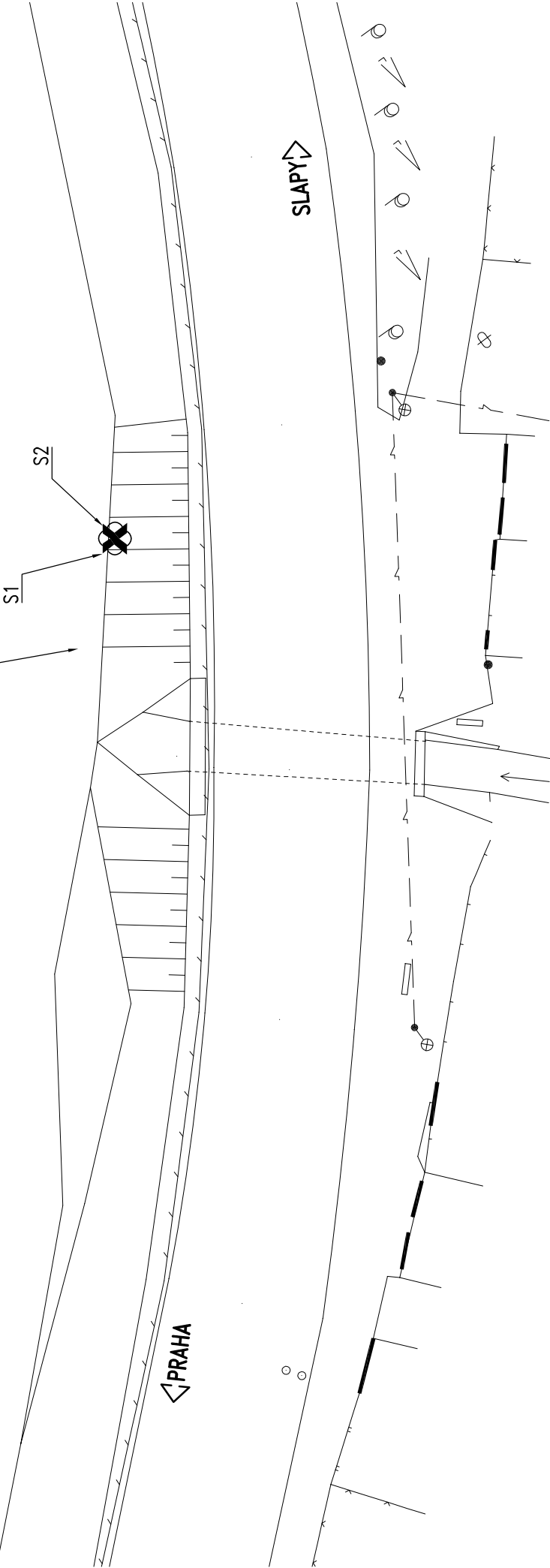
Poloha (sadovnická hodnota)

- 2.00 - historicky významné zahrady
- 1.50 - veřejně přístupné parky, stromořadí
- 1.00 - menší veřejné přístupné parky
- 0.75 - zeleň v obytné zástavbě
- 0.60 - zeleň ve sport. areálech apod.
- 0.45 - zeleň v areálech hospodářského charakteru
- 0.25 - stromořadí, doprovodná zeleň
- 0.15 - volně v krajině

5.6. SO 205, most ev.č. 102-013

SO 205

DOČASNÝ
ZÁBOR MOSTU



LEGENDA:

- STROM ZAMĚŘENÝ
- STROM KÁCENÝ
- KEŘ ZAMĚŘENÝ
- KEŘ SMÝCENÝ

TABULKA DŘEVIN SO 205

Údaje o dřevině															Údaje o pozemku									
Označení	Název dřeviny		Český	Vědecký	Množství		Průměr kmene ve výšce 1.30 m	Výška dřeviny	Výška kmene	Výka koruny	Průměr koruny	Obj. kor. odebraně navh. řezem	Zdravotní stav	Fyziologická vitalita	Poloha (sadovnická hodnota)	Cena dřeviny dle metodiky AOPK	Navržený zásah				Vlastník		Kultura	
					[ks]	[m2]																		
								[cm]	[m]	[m]	[m]	[m]	[%]	[]	[]	[]	[Kč]							
Stromy	S1	Jilm habrolistý		Acer campestre	8		10	8	1	7	3.0	100	1	0	0.25	20 684	zachovat				654/12	169	Česká republika / Povodí Vltavy, státní podnik, Holečkova 3178/8, Smíchov, 15000 Praha 5	vodní plocha
	S2	Jilm habrolistý		Acer campestre	1		20	8	1	7	5.0	100	2	1	0.25	40 376	vykácet				654/12	169	Česká republika / Povodí Vltavy, státní podnik, Holečkova 3178/8, Smíchov, 15000 Praha 5	vodní plocha
																	61 060							

LEGENDA:

Objem koruny odebrané nevhodným řezem - určuje se odhadem

Zdravotní stav

- 0 - výborný

1 - dobrý

2 - zhoršený

3 - výrazně zhoršený

4 - silně narušený

5 - havarijní
- Fyziologická vitalita**

0 - výborná

1 - mírně narušená

2 - zřetelně narušená

3 - výrazně snižená

4 - zbytková vitalita

5 - odumřelý strom
- Poloha (sadovnická hodnota)**

2.00 - historicky významné zahrady

1.50 - veřejně přístupné parky, stromořadí

1.00 - menší veřejně přístupné parky

0.75 - zeleň v obytné zástavbě

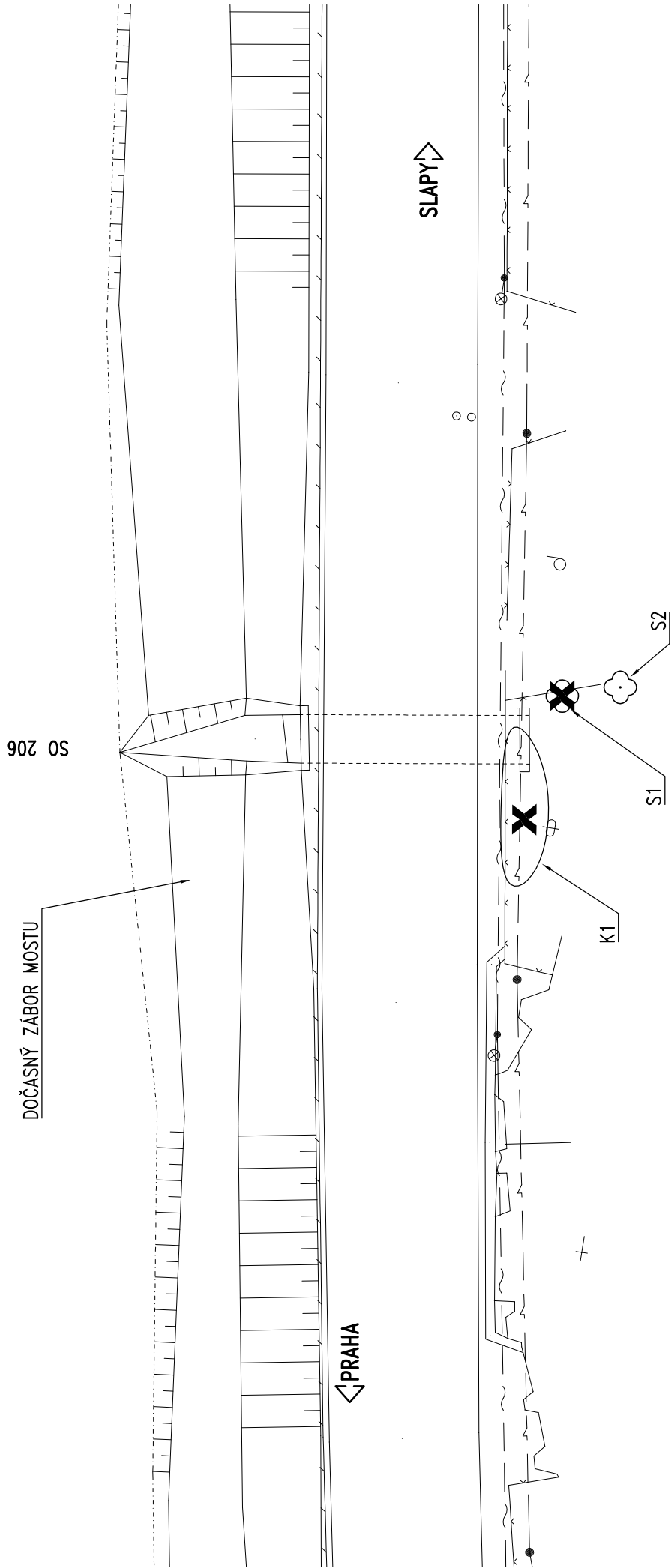
0.60 - zeleň ve sport. areálech apod.

0.45 - zeleň v areálech hospodářského charakteru

0.25 - stromořadí, doprovodná zeleň

0.15 - volně v krajině

5.7. SO 206, most ev.č. 102-014



- LEGENDA:
- STROM ZAMĚŘENÝ
 - STROM KÁCENÝ
 - KEŘ ZAMĚŘENÝ
 - KEŘ SMÝCENÝ

TABULKA DŘEVIN SO 206

Údaje o dřevině										Údaje o pozemku			
Označení	Název dřeviny		Množství	Průměr kmene ve výšce 1,30 m	Výška dřeviny	Výška kmene	Výka koruny	Průměr koruny	Obj. kor. odebrané	Zdravotní stav	Fyziologická vitalita	Poloha (sadovnická hodnota)	Cena dřeviny dle metodiky AOPK
	Český	Vědecký	[ks]	[cm]	[m]	[m]	[m]	[m]	[%]	[]	[]	[]	[Kč]
Stromy	S1	Habr obecný	Carpinus betulus	3	10	5	1	4	2.0	100	2	1	37 755
	S2	Smrk ztepilý	Picea abies	1	30	12	1.5	11	5.0		1	0	
	K1	Brslen evropský	Euonymus europe.										5 045
Keře				15									42 800
Navržený zásah											KN	LV	Vlastník
											147/2	1472	ALTSTAEDTER INVESTMENTS a.s., Radlická 180/50, Smíchov, 15000 Praha 5
											147/2	1472	ALTSTAEDTER INVESTMENTS a.s., Radlická 180/50, Smíchov, 15000 Praha 5
											147/2	1472	ALTSTAEDTER INVESTMENTS a.s., Radlická 180/50, Smíchov, 15000 Praha 5
													Kultura

LEGENDA:

Objem koruny odebrané nevhodným řezem - určuje se odhadem

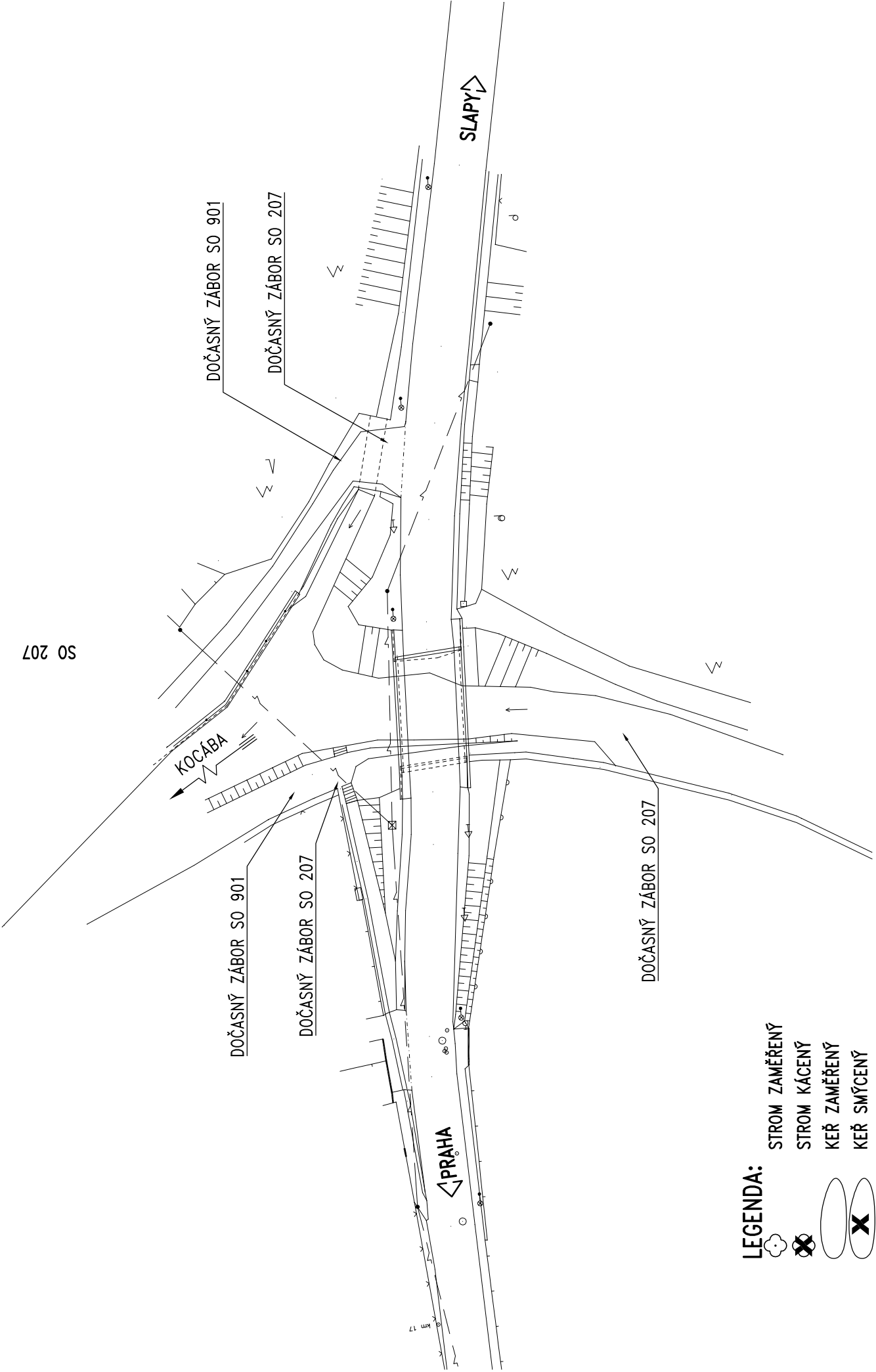
- Zdravotní stav**
0 - výborný
1 - dobrý
2 - zhoršený
3 - výrazně zhoršený
4 - silně narušený
5 - havarijní

Fyziologická vitalita
0 - výborná
1 - mírně narušená
2 - zřetelně narušená
3 - výrazně snižená
4 - zbytková vitalita
5 - odumřelý strom

Poloha (sadovnická hodnota)
2.00 - historicky významné zahrady
1.50 - veřejně přístupné parky, stromořadí
1.00 - menší veřejné přístupné parky
0.75 - zeleň v obytné zástavbě
0.60 - zeleň ve sport. areálech apod.
0.45 - zeleň v areálech hospodářského charakteru
0.25 - stromořadí, doprovodná zeleň
0.15 - volně v krajině

5.8. SO 207, most ev.č. 102-017

Nedochází k zásahu do zeleně.



LEGENDA:

- STROM ZAMĚŘENÝ
- STROM KÁCENÝ
- KEŘ ZAMĚŘENÝ
- KEŘ SMÝCENÝ

TABULKA DŘEVIN SO 207

Označení		Název dřeviny		Údaje o dřevině										Navržený zásah	Údaje o pozemku						
				Množství	Průměr kmene ve výšce 1,30 m	Výška dřeviny	Výška kmene	Výka koruny	Průměr koruny	Obj. kor. odebraně navh. řezem	Zdravotní stav	Fyziologická vitalita	Poloha (sədovnická hodnota)		Cena dřeviny dle metodiky AOPK	[Kč]					
[ks]	[m2]	[m]	[m]											[m]			[m]	[m]	[%]	[]	[]
Stromy	S1																				
	S2																				
Keře	K1																				
	K2																				

LEGENDA:

Objem koruny odebrané nevhodným řezem - určuje se odhadem

Zdravotní stav

- 0 - výborný
- 1 - dobrý
- 2 - zhoršený
- 3 - výrazně zhoršený
- 4 - silně narušený
- 5 - havarijní

Fyziologická vitalita

- 0 - výborná
- 1 - mírně narušená
- 2 - zřetelně narušená
- 3 - výrazně snižená
- 4 - zbytková vitalita
- 5 - odumřelý strom

Poloha (sədovnická hodnota)

- 2.00 - historicky významné zahrady
- 1.50 - veřejně přístupné parky, stromořadí
- 1.00 - menší veřejně přístupné parky
- 0.75 - zeleň v obytné zástavbě
- 0.60 - zeleň ve sport. areálech apod.
- 0.45 - zeleň v areálech hospodářského charakteru
- 0.25 - stromořadí, doprovodná zeleň
- 0.15 - volně v krajině

6. Závěr

Vzhledem k umístění jednotlivých zkoumaných dendrologických lokalit lze vzrostlou mimolesní zeleň charakterizovat jako průměrnou.

Dřeviny je nutno kácet na daných lokalitách velmi obezřetně, na ploše dočasného záboru jen v minimální míře v místech bezpodmínečně nutných k rekonstrukci mostního objektu. Pokud budou některé dřeviny určené k zachování ohroženy stavebními pracemi, bude třeba je ochránit podle ČSN 83 9061 (Technologie vegetačních úprav v krajině – Ochrana stromů, porostů a vegetačních ploch při stavebních pracích): „Stromy na staveništi se musí chránit proti mechanickému poškození (např. pohmoždění kůry kmene, větví a kořenů, poškození koruny) vozidly, stavebními stroji a speciálními stavebními postupy“.

V Praze, 12. 6. 2017

Vypracoval: Ing. Jan Gajzler